

# 湖南化工职业技术学院内部质量保证体系自我诊断报告

学校名称：湖南化工职业技术学院

## 一、学校诊改工作概述

依据《教育部办公厅关于建立职业院校教学工作诊断与改进制度的通知》（教职成厅[2015]2号）和《关于印发〈湖南省高等职业院校内部质量保证体系诊断与改进工作实施方案〉的通知》（湘教通[2016]290号）等文件精神，我院于2016年启动试行内部质量保证体系诊断与改进工作，并相继出台制定了《湖南化工职业技术学院内部质量保证体系诊断与改进工作实施方案》（化职院[2017]81号）。三年来，我校坚持“需求导向、自我保证，多元诊断、重在改进”的质量方针，围绕学院“十三五”事业发展规划和湖南省卓越高职院校建设的目标，聚焦专业设置与条件、教师队伍与建设、课程体系与改革、课堂教学与实践、学校管理与制度、校企合作与创新、质量监控与成效等人才培养工作要素，查找不足与完善提高，扎实有效推进学院内部质量保证体系诊断与改进工作。

## 二、内部质量保证体系建设与运行

### 1. 两链打造与实施

#### 1.1 打造了目标链

根据《湖南化工职业技术学院中长期发展规划（2016-2025年）》，围绕湖南省卓越高职院校建设目标，编制了《湖南化工职业技术学院“十三五”事业发展规划（2016-2020年）》，在此基础上，形成了“党建与思想政治”、“专业建设”、“课程建设”、“教师队伍建设”、“学生成长”、“治理能力”、“科研工作”、“成教培训与社会服务”、“校园文化”、“基本建设”、“智慧校园建设”等11个事业发展子规划和5个二级学院事业发展规划，明确

了学校事业发展总目标和各个层面的建设发展目标。

依据学院事业发展规划体系，编制学院年度党政工作要点，确定了学校年度工作目标，各二级部门对照学院年度党政工作要点制定部门年度工作计划，明确了部门年度工作目标；解读校院两级事业发展规划，制定二级学院专业、课程建设发展规划，明确了各专业、课程建设目标；解读教师队伍建设和与之对应的专业、课程建设发展规划，制定教师个人事业发展规划和年度工作计划，确定了教师个人发展目标；解读党建与思想政治发展规划和与之对应的专业人才培养方案，制定学生个人发展规划和年度学习计划，确定了学生个人发展目标。

学院各层级之间的事业发展规划相互关联、形成因果，由此生成的学校、专业、课程、教师、学生五个层面的目标环环相扣、有机链接，从而形成了相互关联、各具特征的目标链。

## 1.2 完善了标准链

由人事处牵头组织对各部门职责进行梳理，按照“学校职能—部门职责—岗位任务”三个层次编制了30个部门、1232个岗位职责和2964个岗位任务工作标准；由人事处牵头对专任教师分类分层建标，制定了“骨干教师、专业带头人、校级教师名师、省级教学名师、国家教学名师”教师岗位发展标准，制定了“助讲、讲师、副教授、教授”11级教师职业成长标准和“双师型”教师分级认定标准；从“师德师风、教育教学、教科研与社会服务、专业发展”四个维度“A、B、C、D”四个等第制订了教师评价标准。

由教务处牵头对专业建设、课程建设进行分类，制定了35个专业（含专业方向）人才培养方案和298门课程标准，形成了从“专业设置”到“人才培养方案制定”和“特色专业群建设”、“课程建设”和“精品在线开放课程开发”到“专业教学资源库建设”、“教材选用”和“校本教材编写”、

“教师教学设计”和“教师教学基本规范”及“教师信息化应用能力”至“教师教学质量”、“课堂教学”到“优质课堂”及至“标兵课堂”甚至“金讲台”、“校内实习实训(基地)建设和管理”和“校外实习实训基地建设”、“学生成绩认定与评价”到“毕业设计”和“顶岗实习”等一系列标准。

由学工处牵头，从“思想道德、学业成绩、身心状况、社会实践”四个维度分优秀、良好、合格三个层级制定了基于专业、职业、社会适应能力的学生成长发展标准。

### 1.3 实施

“十三五”规划体系引领学校事业发展全局，总体目标凝聚成化院人“凝心聚力谋发展，真抓实干创一流，建设开放和谐美丽幸福新化院”的共同心愿，落实为2016年“创卓越、争一流”，2017、2018年“建卓越、创优质、争一流”，2019年“建卓越、创优质、争双高”阶段性目标任务。建立了学术委员会、专业教学指导委员会、财务预算审核委员会，成立了内部控制领导小组、招标与采购工作领导小组、资产清查工作领导小组、内部质量保证体系诊断与改进领导小组，校院（课部）两级教学督导组，修订完善管理制度371个，新增管理制度15个，废止管理制度8个，内部治理机制逐步完善，治理能力不断提升。通过决策指挥、执行标准、人才培养、管理服务、资源建设、监督控制、诊断改进，阶段性目标任务有效达成，2017-2019年高等职业教育质量年度报告、毕业生就业质量年度报告有效落实。

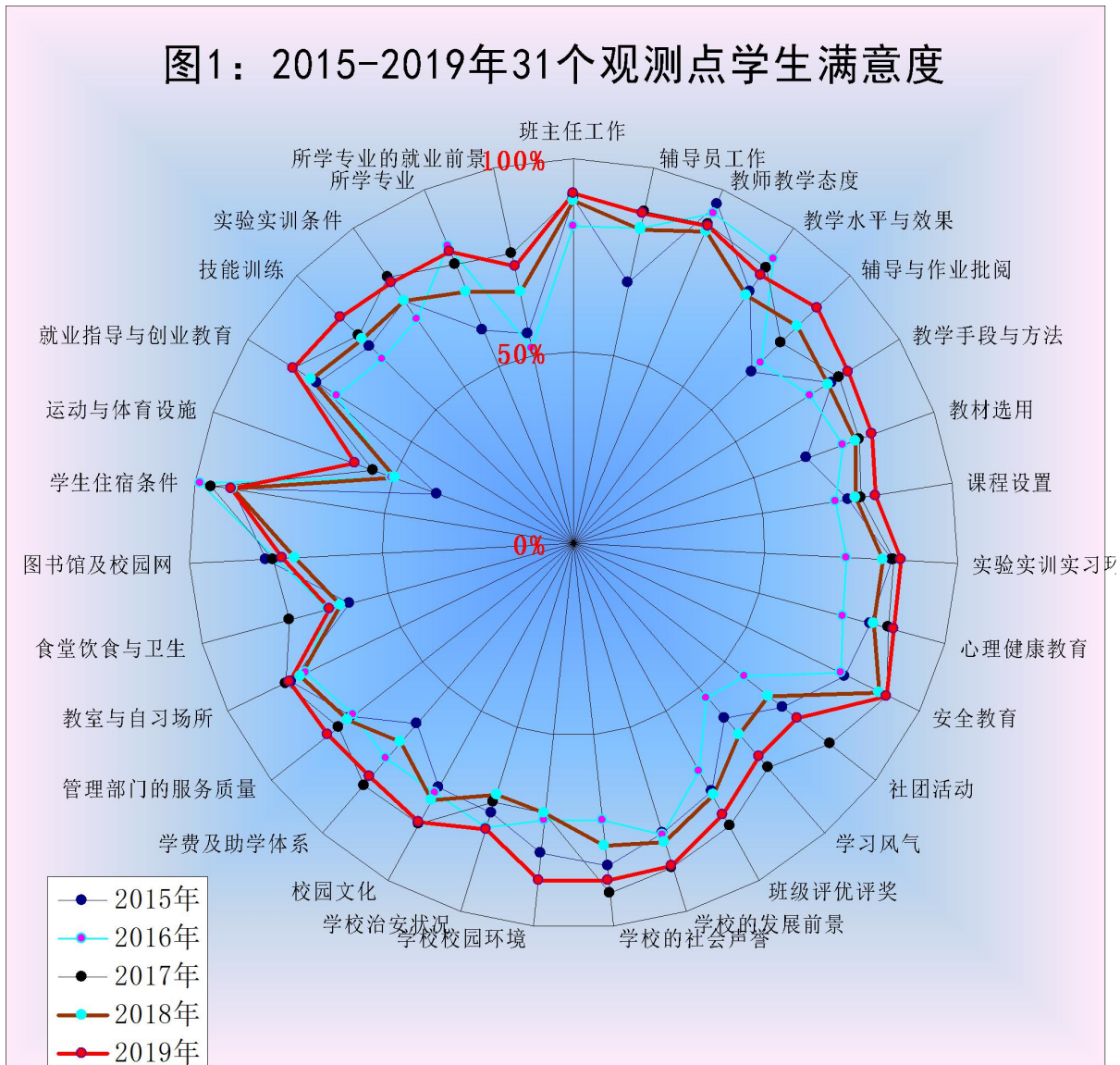
## 2. 螺旋建立与运行

### 2.1 学校层面

围绕学院事业发展规划，从“办学规模、办学条件、师资队伍、专业与课程建设、人才培养、科研培训与社会服务”六个维度设计了23个关键指标作为监测点，以一年为诊改小螺旋、五年为诊改大螺旋展开。

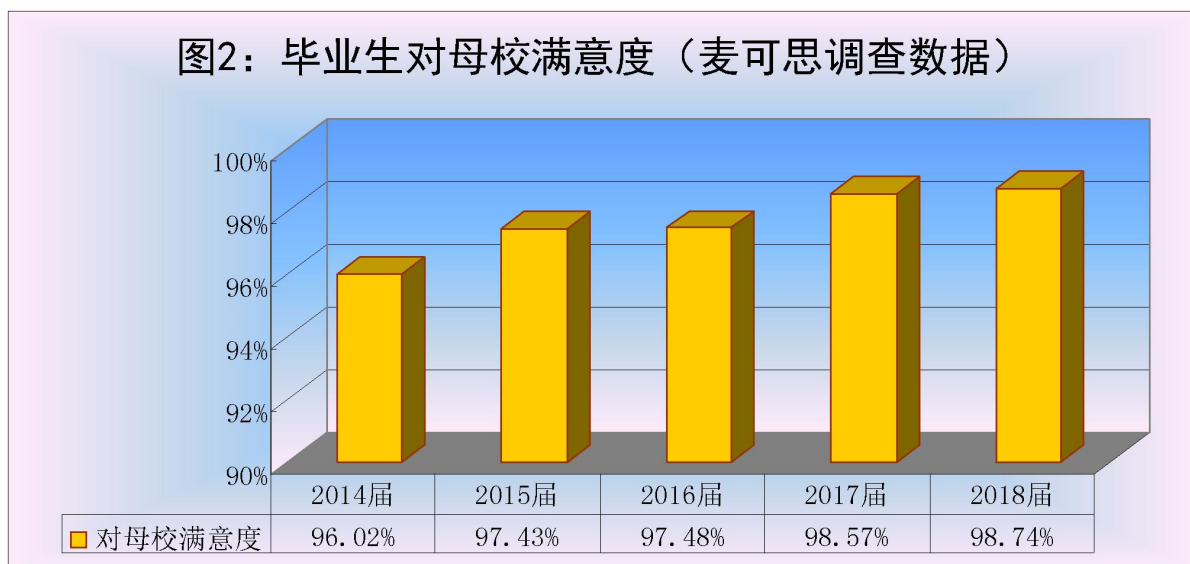
各部门针对年度党政工作要点，分解工作目标，量化任务标准，2017

图1：2015-2019年31个观测点学生满意度



年确立 46 个党政工作目标 124 个任务标准，2018 年确立了 20 个党政工作目标 121 个任务标准，2019 年确立了 33 个党政工作目标 68 个任务标准，以学校工作诊改流程开展年初党政工作任务分领做实部门年度工作计划和依托诊改平台提供的监控分析数据进行年末党政工作任务落实诊断，诊改运行与成效纳入部门年度考核，形成了常态化学校工作诊改运行机制，进一步筑牢人才培养质量基石，提升学校治理能力。2015 年，教育部办公厅公布教职成厅[2015]2 号文后，督导处主持启动 31 个观测点的学生满意度调查，同时，探索实施学校党政工作诊改，2016 年湖南省卓越校建设立项、

2018 年全国党建工作示范高校建设立项，2019 年成为国家优质专科高等职业院校，显然，诊改成效是明显的。而且，2015-2019 年 31 个观测点的学生满意度呈螺旋递升走势（见图 1），而关乎学校层面的 12 个观测点学生满意度 2019 年相对 2018 年全部上升。根据麦可思调查数据 2014 届-2018 届



毕业生对母校满意度不断递增，详情见图 2。

## 2.2 专业层面

围绕学院“十三五”专业建设规划和卓越高职院校专业建设目标，从“专业发展规划、人才培养模式、课程体系和教学资源建设、专业教学团队和带头人、实践教学条件、社会服务能力”等 6 个维度设置了 17 个监测点，依照湖南化工职业技术学院专业诊改运行规范，以一年为诊改小螺旋、三年为诊改大螺旋展开。

专业负责人制订专业人才培养实施方案，教务处实施教学工作目标管理，督导处执行教学督导规程，建立学校、二级学院和课部、教研室三级预警机制，依托大数据中心、人才培养工作状态数据和教务管理业务系统，采集和分析专业建设运行数据，监测运行状态，撰写二级学院年度教学质量报告和学校年度教学质量报告，开展专业质量自我诊改。

迄今为止，新增 11 个专业，撤销了 9 个专业，专业设置更实，专业结构更优，专业实力更强。应用化工技术等五个专业成为国家级骨干专业，工业分析与检验成为国家级生产性实训基地，此外，虚拟仿真实训中心、应用技术协同创新中心也位列国家级，显见成效是明显的，而关乎专业层面的 5 个观测点学生满意度 2019 年相对 2018 年均为增加。

### 2.3 课程层面

围绕学院“十三五”课程建设规划、卓越高职院校课程建设目标和专业人才培养实施方案，从“课程设置、课程内容和教学组织、课程资源开发、课程教学方法与手段、课程考核评价体系、实践教学规划与建设、教学团队建设、课程特色与创新八个维度设置了 17 个监测点，依照湖南化工职业技术学院课程诊改运行规范，以三年为诊改大螺旋、一年（或一学期）为诊改小螺旋展开。教务处实施课程教学精细管理，督导处落实两级教学督导职能，建立学校、二级学院和课部、课程团队三级预警机制，依托蓝墨云教学管理和教务管理业务系统运行数据，开展课程自我诊改。

此外，督导处从教学任务、教材选用、教学标准、授课计划、课前准备、教学实施、师德规范 7 个维度共 35 个监测点编制了课堂教学诊改规范，修订、丰富课堂评价标准，添加“思政课程突出教育亲和力和针对性，满足学生成长发展需求和期待，其他各门课程与思政课程同向同行，形成协同效应；适时嵌入思想品德、中华美德、职业规范、工匠精神等培育内容；育人浸润作用明显”等内容，落实教师常态化课堂教学诊改，同时，实现教学督导听课全覆盖，督导课评在网络平台上全公开，课堂教学质量监控全过程。

截止 2018 年底，校级精品在校开放课程 57 门，省级精品在线开放课程 13 门，首批数字教学资源合作开发课程 10 门，高等教育出版社数字课程 1 门，首批与化学工业出版社合作开发数字资源课程 8 门。获得省级教

学成果奖 12 项，国家级教学成果 5 项，成效是明显的。同时，教学督导课评优良率 2016-2018 年分别为 82.57%、81.27%、82.95%，而关乎课程层面的 7 个观测点学生满意度 2019 年相对 2018 年全部增加。

## 2.4 教师层面

围绕学校“十三五”师资队伍建设和卓越高职院校师资队伍建设的目标，从师德师风、教育教学、教研科研与社会服务、专业发展四个维度设置了 22 个监测点，依照湖南化工职业技术学院教师个人发展自我诊改运行规范，以三年为诊改大螺旋、一年为诊改小螺旋展开。各专任教师依据教师岗位发展标准、教师分级认定标准、教师评价标准分别制定教师个人成长发展规划和个人年度发展计划，依托大数据中心、人才培养工作状态数据和教学科研督导管理业务系统运行数据记录，教师本人对照个人发展目标开展自我诊改，学校对照岗位标准和年度考核标准进行年度考核。2016 至今教师参加各级各类教学能力大赛国家级奖项 8 个，一等奖 2 个，省级奖项 67 个，一等奖 21 个，2012-2018 年全国高职院校教师教学竞赛状态数据排名我校为全国排名 12，全省排名第 1。2016 年教师晋职教授 1 人副教授 7 人其他副高 6 人讲师 21 人，2017 年教师晋职教授 2 人研究员 1 人副教授 9 人讲师 8 人，2018 年教师晋职教授 2 人副教授 6 人其他副高 1 人讲师 6 人。而关乎教师层面的 6 个观测点学生满意度 2019 年相对 2018 年全为上升。

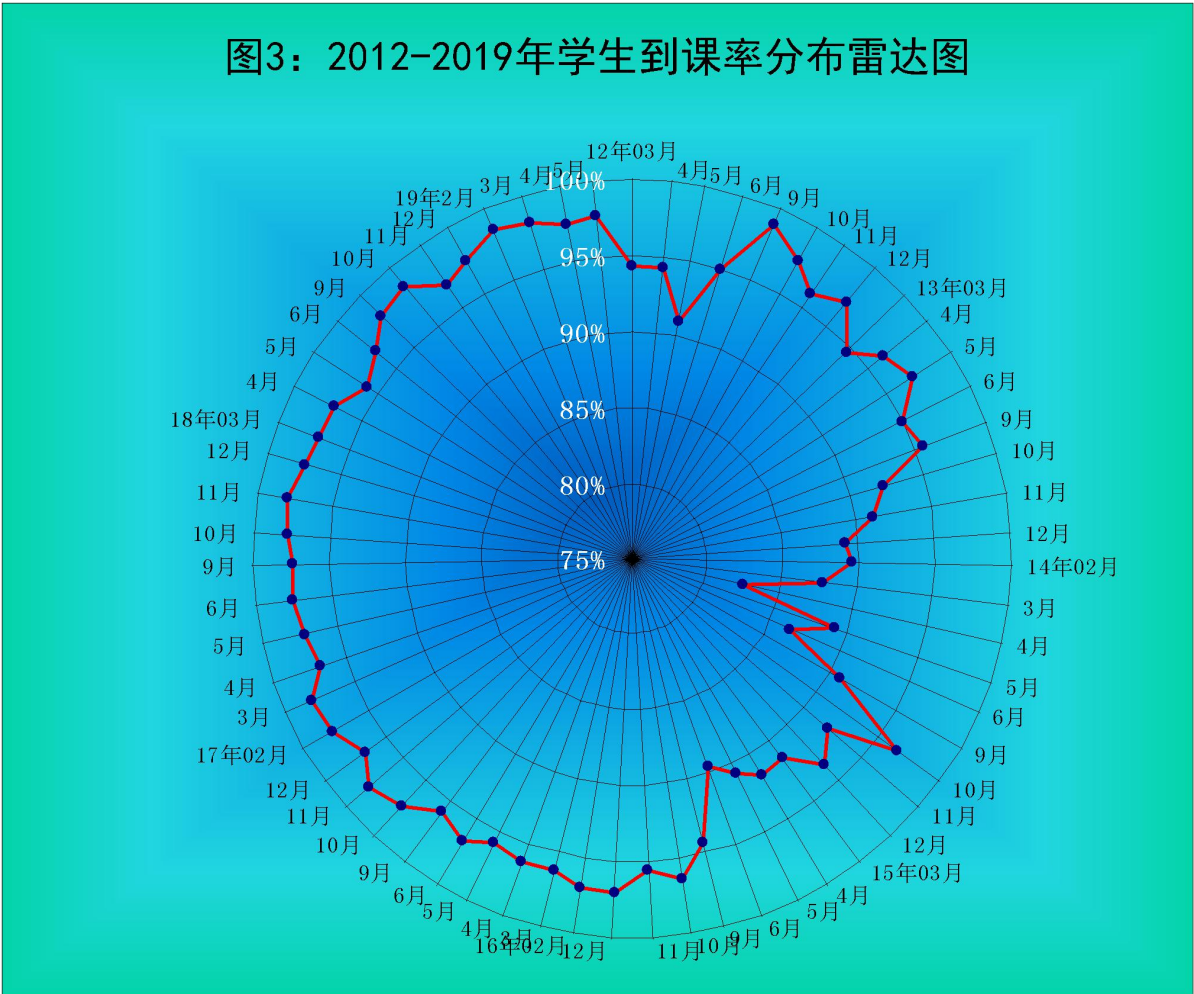
## 2.5 学生层面

围绕“十三五”党建与思想政治和学生成长事业发展规划目标，学生从思想道德、学业成绩、身心状况、社会实践四个维度制定学生成长发展规划和年度学习计划，对照四个维度设置的 20 个监测点，以三年为诊改大螺旋，一年为诊改小螺旋展开。建立学生发展质量保证工作机制，横向注重学生知识、能力、素质培养，纵向覆盖学生成长全过程，对学生管理



制度进行修订，通过完善、补充和废止，39个制度汇入2018年版《学生管理制度汇编》，依托蓝墨云教学管理与学工、教务管理业务系统，勾画学生发展态势，预报存在问题，促进学生改进。诊改成效是明显的，2016年至今，学生参加各级各类技能大赛国家级奖项23个，其中一等奖9个，省级奖项105个，其中一等奖23个，2016-2018年毕业设计抽查合格率60%、98%、100%，2016、2018年（2017年未被抽到）专业技能抽查合格率均为100%。

图3：2012-2019年学生到课率分布雷达图



针对2012-2018年学生到课率数据，我们以2016年诊改启动为节点将其分成前后两段数据组进行方差检验，结果为 $F=37.56 > F(0.0000001)=36.49$ ，显然，这一描述学风水平并印证质量状态的关键监测点——学生到课率在诊改启动后上升呈显著性差异，数据详情见图3。此外，对2018届、2019届毕业生在校学习满意度进行同期比较研究，发现2019届“感觉好、喜欢、



获得、成长”增长 7.3%，没有“感觉不好、不喜欢、无获得、无成长”的，减少 8.5%。详情见表 1。

表 1：毕业生在校学习满意度自我评价情况

评价分类	2019 届	2018 届	增减度
感觉好、喜欢、获得、成长	43.5%	36.2%	7.3%
感觉一般、似无所获、但有成长	38.0%	44.7%	-6.6%
感觉不好、不喜欢、无获得、无成长	0.0%	8.5%	-8.5%
感觉迷茫、失落、但有些成长	17.4%	6.4%	11.0%
没感觉、混日子	1.1%	4.3%	-3.2%

### 3. 引擎驱动与成效

#### 3.1 健全组织机构，明确部门职责

在学院党委领导下，成立学院质量保证体系诊改领导小组，书记、院长任组长，分管质量监控副院长为常务副组长，其余副院长为副组长，二级部门负责人为成员，设立诊改工作办公室于督导处，督导处处长兼任主任，各二级学院及课部成立质量诊改工作小组，诊改工作办公室协调学院质量保证各项工作，组织修订和完善学院质量标准和制度，进一步明确质量保证部门工作职责和各二级单位质量保证责任，全面持续开展内部质量保证体系诊改工作。

#### 3.2 实施目标管理，建立质量考评机制

加强质量保证的规划落实与资源统筹，给予每年 5 万元经费保障。推进分层分阶段培训，加强宣传动员与理念、方法普及，提升广大师生对诊改的认知水平，师生工作目标与标准更加清晰，质量主体责任更加明确。制定部门、个人绩效考核办法，将质量控制指标融入部门、个人绩效考核指标中，建立部门与个人两级考核制度，形成质量诊改保证考核激励机制。

#### 3.3 紧盯人才培养，建立两级教学督导机制

紧盯人才培养全过程，健全校院（部）两级教学督导机制，开展日常

巡查、教学督导、专项督查，发现问题及时纠偏。2012 至今督导处坚持每月观测到课率让数据说话不间断，督导员听课综合评价在空间平台全部公平不遮掩，评选“优质课程”、“标兵课堂”、“金讲台”等学生满意度达标方能入围不容情，长此以往，教师不仅适应而且高度认同，质量意识不断增强。近三年督导处发布《督导简讯》66 期，发布了学校质量年度报告和毕业生就业质量年度报告，学校质量文化愈发浓郁。

### **3.4 瞄准自我诊改走向，凸显常态化诊改成效**

每学期期中开展教育教学质量诊改，任课教师、辅导员和班主任对照统一诊改模板开展诊改自评，自我诊改表上传至大学城个人空间诊改专栏中。各部门年初、年末开展落实党政工作诊改，各部门对照统一诊改模板开展落实党政工作诊改自评，部门诊改表上传至大学城部门空间诊改专栏中。常态化诊改行动有力地推动了以外部监管为主向以自我诊改为主的走向，“我要诊改”逐渐成为全体师生的自觉行动，“人人都是质量生成者，人人都是诊改受益者”的诊改成效越发明显。2017、2018 年党政工作要点目标达成度分别为 98.39%、100%，十三五规划目标正在提前达成，全校师生对学校诊改工作获得感更为强烈，纷纷点赞学校新近获得的国家优质校与骨干专业、生产性实训基地、“双师型”教师培养培训基地、虚拟仿真实训中心、应用技术协同创新中心等九个国家级项目，一幅“开放和谐美丽幸福新化院”生动画卷正在徐徐展开。

## **4. 数据采集与应用**

### **4.1 搭建了诊改智慧管理平台**

学校拥有10G主干和1000M到桌面的校园网，辅之以无线网络覆盖，充分利用人才培养工作状态数据管理平台实施了质量保证工程，构建了基于云平台“诊改管理+蓝墨云教学管理+教学业务管理”为一体的诊改信息管

理平台。其一，利用蓝墨云教学平台，全面采集课堂教学活动数据，进行数据分析和可视化呈现，实现了课堂教学教师和学生画像和教学质量生成主体的有效监控。其二，通过QQ群集发布任务指令，蓝墨云班课APP执行指令输入，智能输出客观性逻辑判断数据和主观性文字数据，主观性文字数据用人工判阅，弥补当前人工智能阅读文字尚不能理解词意的缺憾。其三，与大学城部门空间和教师个人空间融通，链接各应用系统数据，打破数据壁垒，基本实现数据采集的可追溯和数据共享。

#### **4.2 建立了实时监测的录直播系统**

建立了网络全覆盖的信息化录直播系统，录直播教室 29 间，观看直播的配套容量 2500 余座，满足国家教师能力大赛配置要求，并可实现录直播教室课堂教学实时监测，既可集中定点直播观测又可通过打开给定网址观看直播实现远程监测。

#### **4.3 推进智慧校园建设**

围绕学校“十三五”智慧校园建设发展规划所确定的“应用导向、系统设计、智能诊断、改进提升”的建设思路，以满足个性化学习及质量诊断需求为目标，以创新教育教学方式为重点，完善空间教学、综合管理和校园服务三个平台，打造化工数字博物馆和职业教育大数据研究中心两个特色项目，建成质量诊断中心，推进学校信息化工作从“应用”向“创新”转变，实现师生工作学习的便捷化、管理服务的高效化和质量诊断的智能化。

#### **4.4 合作共建了职业教育大数据研究中心**

政校企合作在学校建立湖南省职业教育大数据研究中心，主要包括职业教育研究大数据平台、职业院校日常管理平台和职业教育校企合作平台。大数据研究中心对职业院校办学水平、人才培养等方面数据进行挖掘、建

模分析和研究，及时掌控湖南省职业教育现状，对一些关键指标进行预测，为职业教育质量的准确诊断、优化改进和科学决策提供可靠的数据保障。

## **5. 存在不足与改进措施**

### **5.1 不断优化和完善内部质量保证体系**

不足：各个层面的标准需要进一步明确，执行标准的可操作性需要进一步加强。

改进措施：拓宽诊改主体做到面向全体，落实全面质量诊改；诊改监测点与预警值的设置作进一步科学性、合理性、有效性考量与测评；提高各个层级间目标和标准的契合度，不断优化和完善内部质量保证体系。

### **5.2 打造高效智能的内部质量保证诊改平台**

不足：信息采集智能化程度不高，诊改平台的及时预警、实时呈现、智能决策水平有限。

改进措施：加快智慧校园建设，打造高效智能的诊改平台，及时更新升级，实现数据融通，使数据采集、数据分析和成效判断变得简易顺畅。

### **5.3 营造浓郁的内部质量文化氛围**

不足：自我诊改主导机制全面推进不够，标准意识和质量文化观念较弱。

改进措施：执行质量诊改保证考核激励制度，形成自我诊改主导机制；常态化诊改全面铺开，融入日常工作，嵌合项目建设，楔入教学过程；开展质量文化和标准文化的培训，营造人人是质量的创造者和监督者的质量文化氛围。

### 三、自我诊断表

诊断内容	诊断内容提示	诊断结论	拟采取的改进措施
两链打造与实施	<p>1. 学校发展规划是否成体系，是否制定学校事业发展规划、专业（群）建设规划、课程建设规划、师资队伍建设规划等，学校机构职责是否明确，是否建立岗位工作标准。规划和标准执行是否有效。</p> <p>2. 专业建设规划目标（标准）是否与学校规划契合，是否与自身基础适切；学校是否制定专业教学标准等。目标与标准是否明确并可检测。</p> <p>3. 课程建设规划目标（标准）是否与专业建设规划契合，是否与自身基础适切；学校是否制定课程标准等。目标与标准是否明确并可检测。</p> <p>4. 教师个人发展目标确定是否与学校师资队伍建设规划及专业建设规划等相关要求相适切。教师是否制定有个人发展计划及与之相应的目标与标准。目标与标准是否明确并可检测，与自身基础适切。</p> <p>5. 学生是否制定有个人发展计划，个人发展目标是否与学校人才培养方案及素质教育要求相适切。学校是否建立指导学生制定个人发展计划的制度。</p>	<p><b>1、目标达成情况</b></p> <p>（1）打造了目标链。编制了《湖南化工职业技术学院“十三五”事业发展规划（2016-2020年）》，在此基础上，形成了《专业建设“十三五”事业发展规划》、《课程建设“十三五”事业发展规划》、《教师队伍建设“十三五”事业发展规划》等11个事业发展子规划和5个二级学院事业发展规划，明确了学校事业发展总目标和各个层面的建设发展目标。依据学院事业发展规划体系，编制了学院年度党政工作要点，确定了学校年度工作目标，各二级部门对照学院年度党政工作要点制定部门年度工作计划，明确了部门年度工作目标；解读校院两级事业发展规划，制定二级学院专业、课程建设发展规划，制定了教师个人事业、学生个人发展规划和年度工作、学习计划，明确了各个发展目标。学院各层级之间的事业发展规划相互关联、形成因果，由此生成的学校、专业、课程、教师、学生五个层面的目标环环相扣、有机链接，从而形成了相互关联、各具特征的目标链。</p> <p>（2）完善了标准链。由人事处牵头组织对各部门职责进行梳理，按照“学校职能—部门职责—岗位任务”三个层次编制了30个部门、1232个岗位职责和2964个岗位任务工作标准，同时，对专任教师分类分层建标，制定了“骨干教师、专业带头人、校级教师名师、省级教学名师、国家教学名师”教师岗位发展标准，制定了“助讲、讲师、副教授、教授”11级教师职业成长标准和“双师型”教师分级认定标准；从“师德师风、教育教学、教科研与社会服务、专业发展”四个维度“A、B、C、D”四个等级制订了教师评价标准。由教务处牵头对专业建设、课程建设进行分类，制定了35个专业（含专业方向）人才培养方案和298门课程标准，形成了“专业建设”、“课程建设”、“专业教学”、“实验实训”、“成绩认定”等一系列标准。由学工处牵头，从“思想道德、学业成绩、身心状况、社会实践”四个维度分优秀、良好、合格三个层级制定了基于专业、职业、社会适应能力的学生成长发展标准。</p> <p>（3）执行规划和标准，目标达成显见。“十三五”规划体系引领学校事业发展全局，总体目标凝聚成化院人“凝心聚力谋发展，真抓实干创一流，建设开放和谐美丽幸福新化院”的共同愿景，落实为2016年“创卓越、争一流”，2017、2018年“建卓越、创优质、争一流”，2019年“建卓越、创优质、争双高”阶段性目标任务。建立了学术委员会、专业教学指导委员会、财务预算审核委员会，成立了内部控制领导小组、招标与采购工作领导小组、资产清查工作领导小组、内部质量保证体系诊断与改进领导小组，校院（课部）两级教学督导组，修订完善管理制度371个，新增管理制度15个，废止管理制度8个，内部治理机制逐步完善，治理能力不断提升。通过决策指挥、</p>	<p>1、进一步完善内设机构，修改和完善部门职责和岗位任务标准，优化工作流程。</p> <p>2、对设置的各个层面的监测点进行合理性、有效性检验分析，进一步优化监测点设置，实现监测点可量化可测量并合理审定监测点预警值。</p> <p>3、按照SMART法则和规范的信息标准衡量完善各个层面的目标和标准，使之量化并可操控。</p>

		<p>执行标准、人才培养、管理服务、资源建设、监督控制、诊断改进，阶段性目标任务有效达成，2017-2019年高等职业教育质量年度报告、毕业生就业质量年度报告有效落实。</p> <p><b>2、存在的问题</b></p> <p>(1) 岗位设置、职责与任务标准需要进一步明确。</p> <p>(2) 执行标准的可操作性需要进一步加强。</p>	
<p>螺旋建立与运行</p>	<p>专业层面</p> <p>1. 专业（群）是否建立了诊改运行制度，是否按预设周期开展了诊改，诊改周期是否合理，是否有助于目标达成。</p> <p>2. 1个专业群或6个专业是否按预设周期完成诊改工作。</p> <p>3. 诊断结论是否依据数据和事实获得，自我诊断报告的陈述是否明确具体，改进措施是否有效。</p>	<p><b>1、目标达成情况</b></p> <p>(1) 按预设周期开展了专业诊改。依据湖南化工职业技术学院专业诊改运行规范，确定一年为诊改小螺旋、三年为诊改大螺旋开展了专业诊改工作。围绕学院“十三五”专业建设规划和卓越高职院校专业建设目标，从专业发展规划、人才培养模式、课程体系和教学资源建设、专业教学团队和带头人、实践教学条件、社会服务能力等6个方面17个监测点，在学校专业群中选取10个骨干专业作为首次诊改试点，以2016级学生为人才培养对象，在2016年、2017年进行了中期诊改，2018年进行了一次大的诊改，现已完成了一年一次的阶段性诊改和三年为大周期的诊改。</p> <p>(2) 以诊改流程规范专业建设和专业教学实施。二级学院结合自身专业特色，对接产业需求、分析毕业生就业质量、依靠学校学术委员会和专业教学指导委员会力量组织专家论证，调整专业设置及布局，专业负责人制订专业人才培养实施方案，组织专业教育教学，教务处实施教学工作目标管理，督导处执行教学督导工作规程，建立学校、二级学院（部）、教研室三级预警机制，依托大数据中心、人才培养工作状态数据和教务管理业务系统，采集和分析专业建设运行数据，监测运行状态，全面开展专业质量自我诊改，发布专业教学质量年度报告。</p> <p>(3) 专业设置更实，专业结构更优，专业实力更强。迄今为止，新增11个专业，撤销了9个专业。应用化工技术等五个专业成为国家级骨干专业，工业分析与检验成为国家级生产性实训基地，此外，虚拟仿真实训中心、应用技术协同创新中心也位列国家级，显见成效是明显的，而关乎专业层面的5个观测点学生满意度2018→2019年分别是，所学专业：71.21%→82.48%，所学专业的就业前景：66.61%→73.26%，技能训练：76.45%→84.22%，就业指导与创业教育：80.65%→86.47%，实验实训条件：76.98%→82.38%。</p> <p><b>2、存在的问题</b></p> <p>(1) 专业教学团队建设有待优化。</p> <p>(2) 校内外实习实训基地建设有待加强。</p> <p>(3) 专业社会服务的影响力有待增强。</p>	<p>1、通过走出去和引进来，深入开展产教融合，通过校企共研项目和共建专业，提升国际化办学水平。</p> <p>2、通过培养和引进相结合，优化师资队伍的结构和能力。</p> <p>3、通过构建三级课程建设体系，升级教育教学资源。</p> <p>4、通过技术服务、管理服务和文化服务，提升社会服务能力。</p>



	课程 层面	<p>1. 课程是否建立了诊改运行制度，是否按预设周期开展了诊改，诊改周期是否合理，是否有助于目标达成。</p> <p>2. 12 门课程是否按预设周期完成诊改工作，课程是否有代表性。</p> <p>3. 诊断结论是否依据数据和事实获得，自我诊断报告的陈述是否明确具体，改进措施是否有效。</p>	<p><b>1、目标达成情况</b></p> <p>(1) 按预设周期开展了课程诊改。依据学校课程诊改运行规范，根据专业人才培养方案以及课程自身的性质与特点设置诊改周期，以三年为诊改大螺旋，一年或一学期为诊改小螺旋进行，根据专业人才培养方案中所设课程体系，学校所有课程开展诊改工作，首批确立 30 门课程，其中 1 门思政课，4 门其他公共课，25 门专业核心课程，作为试点诊改课程，已完成了周期性诊改工作。</p> <p>(2) 以诊改流程规范课程建设和课程教学行为。根据专业人才培养方案三年同步修订和完善课程体系，优化课程标准，每学期修订课程教学计划，从课程设置、课程内容和教学组织、课程资源开发、课程教学方法与手段、课程考核评价体系、实践教学规划与建设、教学团队建设、课程特色与创新八个维度确定 17 个监测点，建立学校、二级学院（部）、课程团队三级预警机制，依托蓝墨云平台和教务管理平台运行数据，开展课程诊改，提升课程建设质量。学校开展课程建设改革，“十三五”课程建设期间，已经立项校级精品在线开放课程 57 门，省级精品在线开放课程 13 门，数字教学资源合作开发课程 10 门，高等教育出版社数字课程 1 门，与化学工业出版社合作开发数字资源课程 8 门，国家级资源备选库 1 个。</p> <p>(3) 常态化课堂教学诊改保证课程诊改效果。督导处从教学任务、教材选用、教学标准、授课计划、课前准备、教学实施、师德规范 7 个维度共 35 个监测点编制了课堂教学诊改规范，修订、丰富课堂评价标准，添加“思政课程突出教育亲和力和针对性，满足学生成长发展需求和期待，其他各门课程与思政课程同向同行，形成协同效应；适时嵌入思想品德、中华美德、职业规范、工匠精神等培育内容；育人浸润作用明显”等内容，落实教师常态化课堂教学诊改，同时，实现教学督导听课全覆盖，督导课评在网络平台上全公开，课堂教学质量监控全过程。教学督导课评优良率 2016-2018 年分别为 82.57%、81.27%、82.95%，而关乎课程层面的 7 个观测点学生满意度 2018→2019 年分别为课程设置：74.57%→79.46%，教学手段与方法：78.35%→84.24%，教材选用：78.12%→83.13%，实验实训实习环节：80.79%→85.14%，心理健康教育：80.95%→86.31%，安全教育：88.47%→90.65%，就业指导与创业教育：80.65%→86.47%。</p> <p><b>2、存在的问题</b></p> <p>(1) 课程资源仍需进一步丰富，优质课程资源还需进一步增量。</p> <p>(2) 课程团队建设结构还需进一步优化。</p> <p>(3) 课程层面的部分数据还未完全实现源头采集，需要教师手工采集录入。</p>	<p>1、邀请专家定期对课程的设计、资源的制作等进行指导，同时遴选高水平公司参与课程资源制作；进一步完善校级、省级和国家级三级课程建设机制，使校级培优课程能够进一步优化升级。</p> <p>2、选派骨干教师到发达国家学习职业教育先进理念、课程建设、专业领域前沿技术，每年派教师深入行业企业顶岗实践培训；激励教师参加各级各类教师专业技能、教学能力竞赛，更新团队建设理念，增强课程团队实践能力。</p> <p>3、升级网络教学平台，实现过程管控与实时反馈，进一步完善课程相关数据的采集。</p>
	教师 层面	<p>1. 教师是否建立个人发展自我诊改制度，是否按预设周期开展了诊改，诊改周期是否合理，是否有助于目标达成。</p>	<p><b>1、目标达成情况</b></p> <p>(1) 预设周期开展了教师层面诊改。建立了教师层面 8 字形质量改进螺旋，大螺旋周期为三年，小螺旋周期为一年。教师按照学院和专业的师资规划，结合个人实际，每年年初制定个人发展计划并付诸实施，年末总结目标达成情况，分析目标未达成原因。</p>	<p>1、进一步加大对教授、博士公开招聘力度，柔性引进一批学校急需的技能大</p>

		<p>成。</p> <p>2. 诊断结论是否依据数据和事实获得，自我诊断报告的陈述是否明确具体，改进措施是否有效。</p>	<p>因，制定切实可行的诊改措施，完成个人自我诊断。</p> <p>(2) 学校出台了《师资队伍建设规划(2017-2019)》和《教师个人发展自我诊改制度》等制度，明确了教师发展进程。坚持诊改推进和日常管理相结合，坚持线上管理与线下管理相结合。学校定期对诊改任务的执行情况进行监测，各二级学院和课部报送完成情况。线下定期开展教学检查、教学督导督查、教学能力考核，线上利用大学城空间对教师的教学、科研等各方面工作进行过程展示和抽查监督，发现问题及时诊改，保证了教师层面诊改工作的有效运行。</p> <p>(3) 围绕师德师风、教育教学、教研科研、社会服务四个方面设立了 22 个监测点，对 9 个关键指标进行了预警。依托大数据中心、人才培养工作状态数据和教学科研督导管理业务系统运行数据记录，教师本人对照个人发展目标开展自我诊改，学校对照岗位标准和年度考核标准进行年度考核，分析存在的问题，帮助教师改进提升，促进了教师个人目标的达成，推动教师不断自我改进和发展。2016 年至今，教师参加各级各类教学能力大赛国家级奖项 8 个，一等奖 2 个，省级奖项 67 个，一等奖 21 个，2012-2018 年全国高职院校教师教学竞赛状态数据排名我校为全国排名 12，全省排名第 1。2016 年教师晋职教授 1 人副教授 7 人其他副高 6 人讲师 21 人，2017 年教师晋职教授 2 人研究员 1 人副教授 9 人讲师 8 人，2018 年教师晋职教授 2 人副教授 6 人其他副高 1 人讲师 6 人。而关乎教师层面的 6 个观测点学生满意度 2018→2019 年分别为教师教学态度：88.01%→89.58%，教学水平与效果：78.56%→85.30%，教学手段与方法：78.35%→84.24%，辅导与作业批阅：80.85%→88.09%，班主任工作：88.95%→91.07%，辅导员工作：83.42%→87.74%。</p> <p><b>2、存在的问题</b></p> <p>(1) 正高级职称人员评聘，高层次、高技能人才、名师、大师的引进没有按照规划目标如期如质达成。</p> <p>(2) 对双师素质教师培养力度还需进一步加强。</p> <p>(3) 教师高水平科研服务能力还需进一步提升。</p>	<p>师、行业内具有引领地位的拔尖人才，推动教师与行业企业高技能人才的双向流动。</p> <p>2、进一步强化“双师”素质教师培养，完善专业课教师定期到对口企业单位实践锻炼制度，将教师的实践进修、短期培训与“双师”素质教师培养结合起来。进一步提升校外兼职教师队伍数量和质量。</p> <p>3、依托化工职教集团紧密合作企业，构建专兼结合的科研创新团队，大力推进科技服务与技术开发，提高教师面向行业、企业进行技术服务的能力。</p>
引擎驱动与成效		<p>1. 学校领导是否重视诊改，扎实推进，师生员工是否普遍理解诊改理念，并落实于自觉行动中。</p> <p>2. 学校是否建立与内部质量保证体系相适应的考核激励制度，体现以外部监管为主向以自我诊改为主转变的走向。</p> <p>3. 各个主体的自我诊改是否逐渐趋向常态化。师生员工对学校诊改工作是否有获得感。</p>	<p><b>1、目标达成情况</b></p> <p>(1) 健全组织机构，明确部门职责。在学院党委领导下，成立学院质量保证体系诊改领导小组，书记、院长任组长，分管质量监控副院长为常务副组长，其余副院长为副组长，二级部门负责人为成员，设立诊改工作办公室于督导处，督导处处长兼任主任，各二级学院及课部成立质量诊改工作小组，诊改工作办公室协调学院质量保证各项工作，组织修订和完善学院质量标准 and 制度，进一步明确质量保证部门工作职责和各二级单位质量保证责任，全面持续开展内部质量保证体系诊改工作。</p> <p>(2) 实施目标管理，建立质量考评机制。加强质量保证的规划落实与资源统筹，给予每年 5 万元经费保障。推进分层分阶段培训，加强宣传动员与理念、方法普及，提升广大师生对诊改的认知水平，师生工作目标与标准更加清晰，质量主体责任更加</p>	<p>1、不断优化质量诊改保证考核激励机制，面向全体，绩效兑现，严格执行，诊改主导，实现全体落实诊改于自觉行动中。</p> <p>2、常态化诊改全面铺开，融入日常工作，</p>

		<p>明确。制定部门、个人绩效考核办法，将质量控制指标融入部门、个人绩效考核指标中，建立部门与个人两级考核制度，形成质量诊改保证考核激励机制。</p> <p>(3)紧盯人才培养，建立两级教学督导机制。紧盯人才培养全过程，健全校院(部)两级教学督导机制，开展日常巡查、教学督导、专项督查，发现问题及时纠偏。2012至今督导处坚持每月观测到课率让数据说话不间断，督导员听课综合评价在空间平台全部公平不遮掩，评选“优质课程”、“标兵课堂”、“金讲台”等学生满意度达标方能入围不容情，长此以往，教师不仅适应而且高度认同，质量意识不断增强。近三年督导处发布《督导简讯》66期，发布了学校质量年度报告和毕业生就业质量年度报告，学校质量文化愈发浓郁。</p> <p>(4)瞄准自我诊改走向，凸显常态化诊改成效。每学期期中开展教育教学质量诊改，任课教师、辅导员和班主任对照统一诊改模板开展诊改自评，自我诊改表上传至大学城个人空间诊改专栏中。各部门年初、年末开展落实党政工作诊改，各部门对照统一诊改模板开展落实党政工作诊改自评，部门诊改表上传至大学城部门空间诊改专栏中。常态化诊改行动有力地推动了以外部监管为主向以自我诊改为主转变的走向，“我要诊改”逐渐成为全体师生的自觉行动，“人人都是质量生成者，人人都是诊改受益者”的诊改成效越发明显。2017、2018年党政工作要点目标达成度分别为98.39%、100%，十三五规划目标正在提前达成，全校师生对学校诊改工作获得感更为强烈，纷纷点赞学校新近获得的国家优质校与骨干专业、生产性实训基地、“双师型”教师培养培训基地、虚拟仿真实训中心、应用技术协同创新中心等九个国家级项目，一幅“开放和谐美丽幸福新化院”生动画卷正在徐徐展开。</p> <p><b>2、存在的问题</b></p> <p>(1) 诊改自觉行动仅表现于部分师生员工。</p> <p>(2) 标准意识和质量文化观念需要不断强化。</p> <p>(3) 自我诊改主导机制尚需全面推进。</p>	<p>嵌合项目建设，楔入教学过程。</p> <p>3、强化质量文化和标准文化的培训，营造人人是质量的创造者和监督人的质量文化氛围。</p>
--	--	--	---

<p>数据采集与应用</p>	<p>1. 学校是否有数据采集和分析应用的顶层设计,并纳入学校信息化建设总体规划,基本实现数据采集的可追溯和数据共享。</p> <p>2. 诊断结论是否基于数据和事实获得,是否能够展现分析结果。</p>	<p><b>1、目标达成情况</b></p> <p>(1) 搭建了诊改智慧管理平台。学校拥有 10G 主干和 1000M 到桌面的校园网,实现无线网络全覆盖,充分利用人才培养工作状态数据管理平台实施了质量保证工程,构建了基于云平台“诊改管理+蓝墨云教学管理+教学业务管理”为一体的诊改信息管理平台。其一,利用蓝墨云教学平台,全面采集课堂教学活动数据,进行数据分析和可视化呈现,实现了课堂教学教师和学生画像和教学质量生成主体的有效监控。其二,通过 QQ 群集发布任务指令,蓝墨云班课 APP 执行指令输入,智能输出客观性逻辑判断数据和主观性文字数据,主观性文字数据用人工判阅,弥补当前人工智能阅读文字尚不能理解词意的缺憾。其三,与大学城部门空间和教师个人空间融通,链接各应用系统数据,打破数据壁垒,基本实现数据采集的可追溯和数据共享。</p> <p>(2) 推进智慧校园建设。围绕学校“十三五”智慧校园建设发展规划所确定的“应用导向、系统设计、智能诊断、改进提升”的建设思路,以满足个性化学习及质量诊改需求为目标,以创新教育教学方式为重点,完善空间教学、综合管理和校园服务三个平台,打造化工数字博物馆和职业教育大数据研究中心两个特色项目,建成质量诊断中心,推进学校信息化工作从“应用”向“创新”转变,实现师生工作学习的便捷化、管理服务的高效化和质量诊断的智能化。</p> <p>(3) 合作共建了职业教育大数据研究中心。政校企合作在学校建立湖南省职业教育大数据研究中心,主要包括职业教育研究大数据平台、职业院校日常管理平台和职业教育校企合作平台。大数据研究中心对职业院校办学水平、人才培养等方面数据进行挖掘、建模分析和研究,及时掌控湖南省职业教育现状,对一些关键指标进行预测,为职业教育质量的准确诊断、优化改进和科学决策提供可靠的数据保障。</p> <p><b>2、存在的问题</b></p> <p>(1) 学校智慧校园建设尚未启动。</p> <p>(2) 信息采集智能化程度不高。</p> <p>(3) 诊改平台的及时预警、实时呈现、智能决策的水平有限。</p>	<p>1、进一步优化智慧校园建设方案,迎头赶上并在规划时间内达成建设目标。</p> <p>2、加深诊改实践的研究,结合校情打造智能诊改平台,实现智能数据输入、诊断和预警、智能决策反馈输出。</p>
----------------	---	---	--